



RÈGLEMENT 467

Règlement sur la circulation des camions et des véhicules-outils

ATTENDU que le paragraphe 5° de l'article 626 du *Code de la sécurité routière* permet à la Ville de Farnham d'adopter un règlement pour prohiber la circulation de tout véhicule routier dans les chemins qu'elle indique pourvu que cette prohibition soit indiquée par une signalisation appropriée;

ATTENDU que l'article 291 du *Code de la sécurité routière* permet à la Ville de Farnham de restreindre ou d'interdire sur un chemin, dont elle est responsable de l'entretien, la circulation de tous ou de certains véhicules lourds;

ATTENDU que l'article 291.1 du *Code de la sécurité routière* prévoit que la restriction ou l'interdiction de circuler prévue à l'article 291 peut être partiellement levée, par une signalisation appropriée, pour permettre de se rendre à un endroit où l'on ne peut accéder qu'en pénétrant dans la zone de circulation interdite afin d'y prendre ou d'y livrer un bien, d'y fournir un service, d'y exécuter un travail, d'y faire réparer le véhicule ou le conduire à son point d'attache;

ATTENDU qu'il est nécessaire de réglementer la circulation des camions et des véhicules-outils sur les chemins publics dont l'entretien est à la charge de la Ville de Farnham afin d'assurer la protection du réseau routier, la sécurité des citoyens et la tranquillité des secteurs résidentiels;

ATTENDU qu'un avis de motion a dûment été donné à la séance du 4 août 2014;

Le conseil municipal décrète ce qui suit :

Article 1 Préambule

Le préambule et les annexes du présent règlement en font partie intégrante.

Article 2 Définitions

Dans le présent règlement, les mots suivants signifient :

- Camion :** Un véhicule routier, autre qu'un véhicule d'urgence, dont le poids nominal brut est de 4 500 kg ou plus, conçu et aménagé principalement pour le transport de biens ou pour le transport d'un équipement qui y est fixé en permanence et de ses accessoires de fonctionnement. Sont également des camions, les ensembles de véhicules routiers dont au moins un des véhicules le formant a un poids nominal brut de 4 500 kg ou plus.
- Chemins :** Surface de terrain ou d'un ouvrage d'art dont l'entretien est à la charge de la Ville et sur une partie de laquelle sont aménagées une ou plusieurs chaussées ouvertes à la circulation publique des véhicules routier.
- Livraison locale :** La livraison effectuée dans une zone de circulation interdite et signalisée par un panneau qui autorise les conducteurs de camion et de véhicule-outil à circuler dans cette zone de circulation interdite afin d'y effectuer l'une ou l'autre des tâches suivantes :

- Prendre ou livrer un bien;

- Fournir un service;
- Exécuter un travail;
- Faire réparer le véhicule;
- Conduire le véhicule à son point d'attache.

Point d'attache : Le point d'attache du véhicule fait référence à l'établissement de l'entreprise, c'est-à-dire au lieu de remisage du véhicule, au bureau, à l'entrepôt, au garage ou au stationnement de l'entreprise.

Véhicule d'urgence : Un véhicule routier utilisé comme véhicule de police conformément à la *Loi sur la police*, un véhicule routier utilisé comme ambulance conformément à la *Loi sur les services préhospitaliers d'urgence*, un véhicule routier de service d'incendie ou tout autre véhicule routier satisfaisant aux critères établis par règlement pour être reconnu comme véhicule d'urgence par la Société de l'assurance automobile du Québec.

Véhicule outil : Un véhicule routier, autre qu'un véhicule monté sur un châssis de camion, fabriqué pour effectuer un travail et dont le poste de travail est intégré au poste de conduite du véhicule. Aux fins de cette définition, un châssis de camion est un cadre muni de l'ensemble des composantes mécaniques qui doivent se trouver sur un véhicule routier fabriqué pour le transport de personnes, de marchandises ou d'un équipement.

Véhicule routier : Un véhicule motorisé qui peut circuler sur un chemin; sont exclus des véhicules routiers les véhicules pouvant circuler uniquement sur rails, les bicyclettes assistées et les fauteuils roulants mus électriquement; les remorques, les semi-remorques et les essieux amovibles sont assimilés aux véhicules routiers.

Ville : La Ville de Farnham.

Article 3 Circulation interdite

La circulation des camions et des véhicules-outils est interdite sur tous les chemins appartenant à la Ville, à l'exception des chemins suivants :

- George-F.-Slack, rue
- Industriel, boulevard
- Lucien-Chénier, rue
- Magenta Est, boulevard (entre la rue McCorkill et le boulevard Industriel)
- Magenta, chemin

Article 4 Rue Jacques-Cartier

La circulation des camions et véhicules outils de quatre essieux et moins est autorisée sur la rue Jacques-Cartier entre la Route 104 et la rue Dollard, laquelle zone est indiquée sur le plan en annexe A du présent règlement pour en faire partie intégrante.

Article 5 **Exception**

L'article 3 ne s'applique pas aux camions et aux véhicules-outils qui doivent effectuer une livraison locale. En outre, il ne s'applique pas :

- Aux véhicules hors-normes circulant en vertu d'un permis spécial de circulation autorisant expressément l'accès au chemin interdit;
- À la machine agricole, aux tracteurs de ferme et aux véhicules de ferme;
- Aux dépanneuses;
- Aux véhicules d'urgence.

Article 6 **Infraction**

Quiconque contrevient à l'article 3 commet une infraction et est passible d'une amende identique à celle prévue dans le *Code de la sécurité routière*.

Article 7 **Abrogation**

Le présent règlement abroge, à toutes fins que de droit, les Règlements 053 et 069.

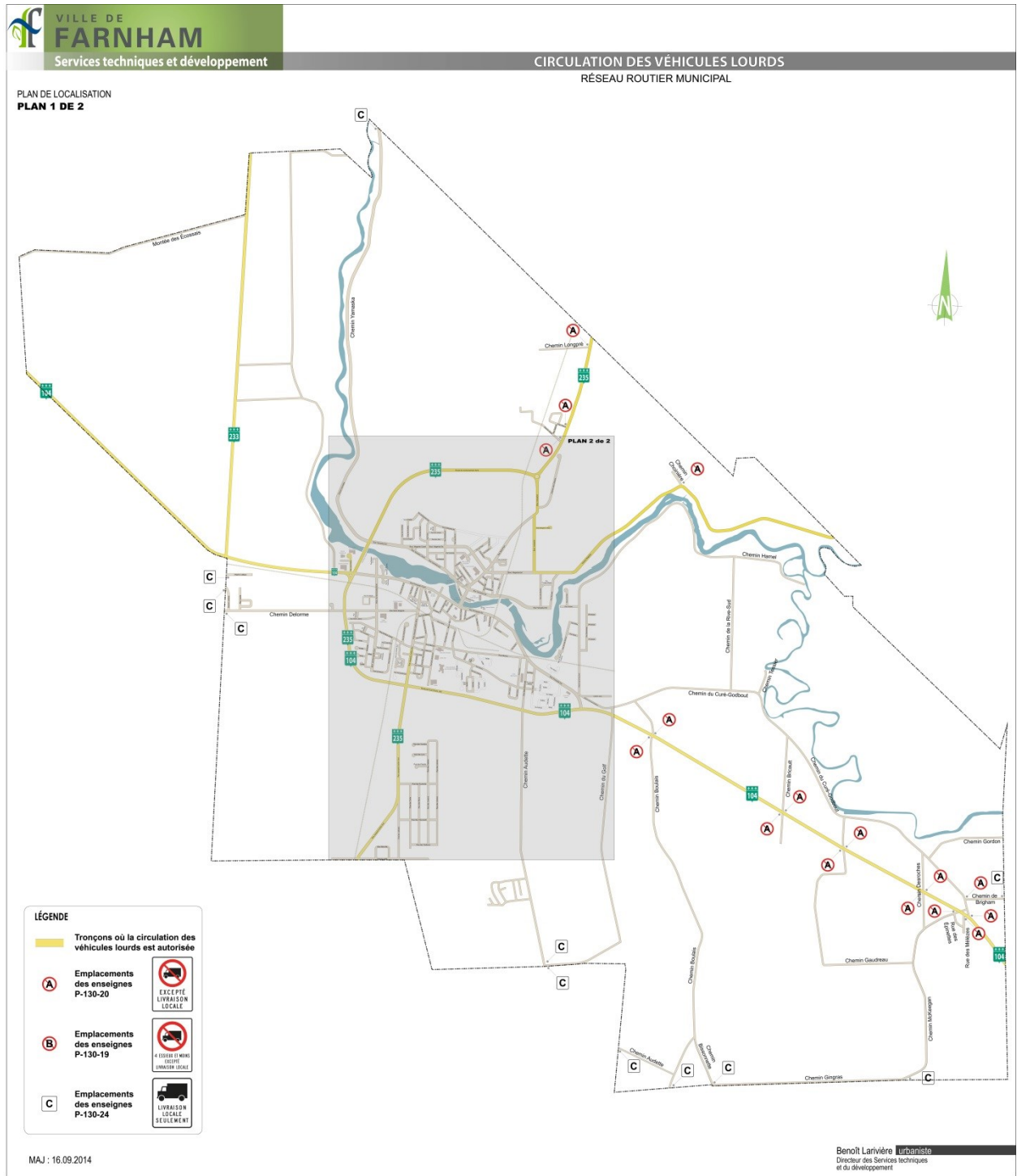
Article 8 **Entrée en vigueur**

Le présent règlement entrera en vigueur conformément à la loi.

Marielle Benoit, OMA
Greffière

Josef Hüsler
Maire

ANNEXE A





CERTIFICAT

Nous, soussignés, certifions que :

1. Le règlement a été adopté par le conseil municipal le 6 octobre 2014.
2. Le règlement a été approuvé par le ministère des Transports le 15 janvier 2015.
3. L'avis public d'entrée en vigueur du règlement a été publié le 28 janvier 2015.

Marielle Benoit, OMA
Greffière

Josef Hüsler
Maire